

## COMO PREVENIR ACIDENTES?

- ✓ Use botas de cano alto ou perneiras de couro;
- ✓ **NÃO** coloque as mãos em buracos, ocos de árvores etc.;
- ✓ Cuidado aonde pisa, senta ou deita;
- ✓ Verifique calçados, sapatos, cobertas, e roupas antes de utilizá-los;
- ✓ **NÃO** acumule entulho, folhagem seca ou deixe a grama alta próximo da residência;
- ✓ **NÃO** manuseie serpentes com as mãos;
- ✓ Conserve o habitat natural das serpentes e seus predadores naturais.

## COMO PROCEDER EM CASO DE ACIDENTES?

- ✗ **NÃO** passar nada no local da picada;
- ✗ **NÃO** fazer torniquete (garrote);
- ✗ **NÃO** fazer cortes no local da picada;
- ✗ **NÃO** tentar chupar o veneno;
- ✗ Lavar o local da picada com água corrente;
- ✗ Manter a calma e fazer pouco esforço;
- ✗ Procurar ajuda médica imediatamente.
- ✗ Beber somente água;



## Museu de Zoologia João Moojen



Av. Peter Henry Rolfs s/n  
Campus UFV - Vila Gianetti, casa 32  
Viçosa - MG - 36571-000  
Tel: (31) 3899-2586  
Fax: (31) 3899-2570  
[www.museudezoologia.ufv.br](http://www.museudezoologia.ufv.br)  
[museudezoologia@ufv.br](mailto:museudezoologia@ufv.br)

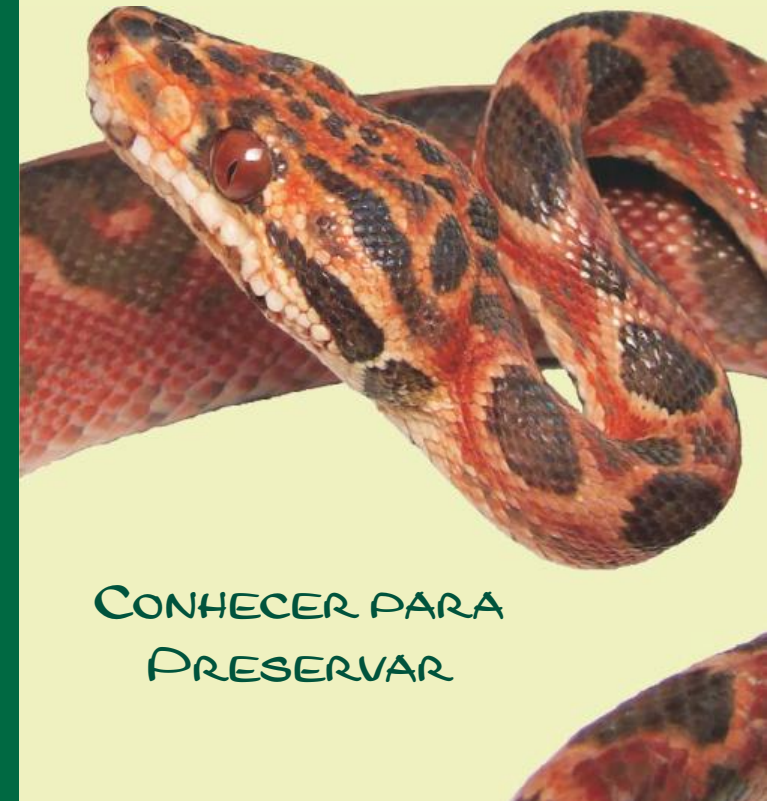
Maiores informações sobre **serpentes**, bem como identificação e doação de exemplares, entrar em contato com o MZUFV.

**FAPEMIG**



Universidade Federal de Viçosa  
Departamento de Biologia Animal  
Museu de Zoologia João Moojen

SERPENTES  
DA ZONA DA  
MATA MINEIRA



CONHECER PARA  
PRESERVAR

## SERPENTES, QUEM SÃO ELAS?

As serpentes são caracterizadas por terem o corpo alongado, revestido por escamas e sem membros. Elas também **não possuem pálpebras móveis** (não piscam os olhos) e apresentam uma **língua bífida** (bifurcada).

Existem espécies que quando adultas não ultrapassam os 10 cm, e outras que podem atingir até 10 m de comprimento. Todas as serpentes são **carnívoras** e se alimentam principalmente de anfíbios anuros (sapos, rãs e pererecas), lagartos, mamíferos, aves, peixes, e até de outras serpentes. Poucas espécies comem invertebrados, como lesmas, caracóis, minhocas e artrópodes (insetos, aranhas, centopéias etc.).

Devido aos acidentes que algumas serpentes podem causar, elas estão entre os animais mais perseguidos pelo homem. Contudo, **a grande maioria das espécies é inofensiva** às pessoas. Para se ter uma idéia, das cerca de 50 espécies que ocorrem na Zona da Mata Mineira, apenas 8 apresentam interesse médico.

Todas as serpentes, peçonhentas ou não, têm o seu papel na natureza, sendo predadores ou presas de diversos animais. Além disso, o veneno de muitas espécies vem sendo utilizado em pesquisas para elaboração de novos medicamentos.

A grande maioria das espécies de Mata Atlântica tem uma fidelidade ecológica, ocorrendo apenas em ambientes de floresta nativa bem conservada, e em suas proximidades. Desta forma, a devastação do ambiente e a exploração descontrolada são as principais ameaças para as serpentes e outros seres vivos.

### Boipeva (*Waglerophis merremi* e *Xenodon newiedii*)

Espécie NÃO-PEÇONHENTA, de médio porte, atingindo aproximadamente 1,5 m de comprimento. Vivem no chão (hábito terrestre) e estão ativas durante o dia. Alimentam-se exclusivamente de sapos. Quando ameaçadas achatam o corpo no chão, podendo também dar botes e escancarar a boca.



### Dormideira (*Sibynomorphus* e *Dipsas*)

Tratam-se de serpentes NÃO-PEÇONHENTAS, inofensivas e calmas. Pequenas, atingem de 15 a 40 cm de comprimento, vivem no chão e em arbustos e são ativas durante a noite. Algumas espécies são facilmente encontradas em hortas, local freqüentado pelas lesmas e caracóis das quais se alimentam.



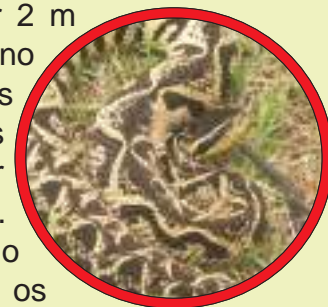
### Falsa-coral (*Erythrolamprus*, *Oxyrhopus* e *Simophys*)

Serpentes NÃO-PEÇONHENTAS cujo padrão de coloração lembra o das corais-verdadeiras. Vivem no chão de matas e áreas abertas, e a estão ativas durante a noite. Diferenciar as corais verdadeiras das falsas não é uma tarefa fácil. Portanto, se encontrar uma serpente coral, mantenha distância.



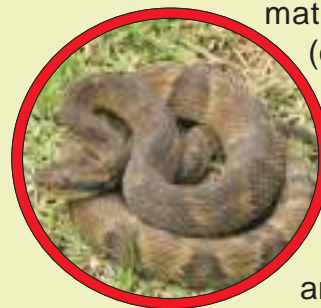
### Jararacussu (*Bothrops jararacussu*)

Serpente PEÇONHENTA, exclusiva da Mata Atlântica, podendo atingir 2 m de comprimento. Vive no chão em ambientes úmidos de interior de matas, mas também pode ser encontrada fora delas. Encontra-se ativa durante o dia e à noite. Enquanto os indivíduos jovens comem anfíbios e lagartos, os adultos alimentam-se de roedores.



### Jararaca (*Bothrops jararaca*)

Serpente PEÇONHENTA, que habita áreas de mata e ambientes abertos (como campos). Atinge em média 1,5 m de comprimento. Vive principalmente no chão, mas também pode ser encontrada sobre arbustos. Encontra-se ativa durante a noite. Os jovens se alimentam principalmente de anfíbios e lagartos, e os adultos comem roedores.



### Coral-verdadeira (*Micrurus*)

São PEÇONHENTAS e possuem o veneno mais potente dentre as serpentes brasileiras. Causam poucos acidentes principalmente por passarem a maior parte do tempo embaixo do solo. Alimentam-se de cecílias, cobras-de-duas-cabeças e outras serpentes. Possuem anéis coloridos (vermelhos, pretos e brancos, ou amarelados).

